



NAČRT ŠOLSKE POTI

OSNOVNA ŠOLA SIMONA KOSA

PODBRDO



Osnovna šola Simona Kosa Podbrdo

Pripravila:
Suzana Torkar Panjtar

Ravnateljica:
Polonca Kenda



VSEBINA

- 1 Zakonske podlage
- 2 Šolski okoliš
- 3 Prometna varnostna ocena šolskega okoliša
- 4 Kriteriji za ugotavljanje ogroženosti učencev na poti v šolo
- 5 Učenci, ki v šolo prihajajo peš
- 6 Varnost otrok med vožnjo
 - 6.1 Otrok na kolesu
 - 6.2 Neorganiziran prevoz otrok v šolo
 - 6.3 Organiziran šolski prevoz
- 7 Pešpoti učencev OŠ Simona Kosa Podbrdo
 - 7.1 Nevarna mesta na šolskih poteh
- 8 VIZ delo za zagotavljanje večje prometne varnosti učencev
 - 8.1 Akcije in izpiti za zagotavljanje večje prometne varnosti učencev
 - 8.2 Prometna varnost pri organizaciji šolskih izletov in ekskurzij
- 9 Zaključek



1 Zakonske podlage

Načrt varnih šolskih poti je izdelan na osnovi določil:

- Zakona o osnovni šoli
- Zakona o pravilih cestnega prometa
- Zakona o voznikih
- Zakon o motornih vozilih
- Pravilnika o posebnih pogojih za vozila, s katerimi se prevažajo skupine otrok
- Pravilnik o pedagoških spremljevalcih pri prevozu skupin otrok

Varna šolska pot je eden izmed pogojev za večjo varnost otrok v cestnem prometu. Prometna varnost učencev je predvsem skrb staršev ali zakonitih zastopnikov, ki morajo poskrbeti, da znajo njihovi otroci varno sodelovati v prometu in dokler tega še ne zmorejo, jih spremljati ali jim zagotoviti spremstvo v prometu tudi na šolskih poteh. Lokalne skupnosti, šole, sveti za preventivo in vzgojo v cestnem prometu ter drugi strokovni organi in organizacije pa morajo poskrbeti za zagotavljanje pogojev za varno sodelovanje otrok (varne prometne površine, izvajanje prometne vzgoje in drugih preventivnih dejavnosti, vzgojne akcije in pomoč pri prečkanju cest na najnevarnejših mestih na šolskih poteh).

Vsaka šola ima izdelan Načrt varnih šolskih poti, s katerim učitelji seznanijo starše in otroke ob začetku šolskega leta ter jih opozorijo na najpogostejša nepravilna vedenja in nevarnosti na šolskih poteh. Načrt varnih šolskih poti vsebuje opis posameznega nevarnega mesta ter ustrezno ravnanje otrok in ostalih udeležencev v prometu. Načrt varnih šolskih poti je objavljen na spletni strani šole.

Vsako leto v sodelovanju s SPVCP Občine Tolmin in Policijsko postajo Tolmin pregledamo šolske poti, prometno situacijo v kraju ter na podlagi ugotovitev izpeljemo vse potrebno za večjo varnost otrok.



2 Šolski okoliš

V osnovno šolo v Podbrdu prihajajo učenci iz naslednjih naselij: Podbrdo, Petrovo Brdo, Bača pri Podbrdu, Trtnik, Kuk, Znojile, Hudajužna, Koritnica, Stržišče, Podporezen, Grahovo ob Bači. V šolskem okolišu so še vasi Grant, Kal, Obloke, Porezen, Rut, Zakojca. Osnovna šola Simona Kosa Podbrdo nima podružničnih šol.

Učenci prihajajo v šolo peš, s kolesi, s šolskim avtobusom, kombijem ali jih pripeljejo starši.

3 Prometna varnostna ocena šolskega okoliša

Ob začetku šolskega leta 2023/24 smo si ogledali nevarne točke na poti v šolo: predsednik SPVCP Tolmin, ravnateljica OŠ Podbrdo, predstavnik Občine Tolmin, podžupan Občine Tolmin, projektanta, članica OŠ Podbrdo v SPVCP.

Na podlagi ugotovitev je bil narejen načrt (priloga), kako naj se nariše oznake za varnejšo pot, ki pa s strani Občine Tolmin ni bil potrjen.

Zato smo spomladi z učenci sami narisali rože, ki naj bi učence opozarjale na varno pot, voznike pa odvrnile od nepravilnega parkiranja in spodbudile k previdnejši vožnji.

4 Kriteriji za ugotavljanje ogroženosti učencev na poti v šolo

Za varno šolsko pot veljajo naslednja glavna pravila:

- pot poteka po površinah, ki so za učence najbolj varne
- ni neurejenih ali nevarnih prečkanj cest
- šolske poti so v območjih, kjer so izvedeni tehnični ukrepi za umirjanje prometa

Za ugotavljanje ogroženosti varnosti učencev na šolskih poti se uporabljajo naslednji kriteriji.

Varnost učencev je ogrožena:

1. V vseh primerih, ko morajo učenci prihajati v šolo ob državnih cestah (magistralne ceste in regionalne ceste z večjo gostoto prometa), kjer ni zagotovljenih varnih površin za pešce.



2. V primerih, ko morajo učenci opraviti daljšo pot po lokalnih cestah (zlasti izven naselij), na katerih ni zagotovljenih varnih površin za pešce in je zaradi hitrosti, gostote ali vrste prometa (avtobusni, tovorni promet) večja ogroženost učencev.
3. V primerih, ko mora učenec prečkati eno ali več nevarnih cestnih odsekov in je organiziranje prevoza boljša rešitev od izvedbe ukrepov za varno prečkanje ceste.
4. V primerih, ko poteka šolska pot na območjih, kjer so se že zgodile prometne nesreče, v katerih so bili udeleženi otroci – pešci.

5 Učenci, ki v šolo prihajajo peš

Otroci v prometu

Otroci morajo biti kot udeleženci v cestnem prometu deležni posebne pozornosti in pomoči vseh drugih udeležencev.

Zakonodaja

Zakon o varnosti cestnega prometa določa, da smejo otroci v prometu samostojno sodelovati šele, ko so se starši, posvojitelji, skrbniki ali rejniki prepričali, da so otroci sposobni razumeti nevarnost v prometu ter da so seznanjeni s prometnimi razmerami na prometnih površinah, kjer se srečujejo s prometom.

Na poti v prvi razred osnovne šole ter domov morajo imeti otroci spremstvo, pri čemer je spremljevalec lahko tudi otrok med 10. in 14. letom starosti, če to dovolijo otrokovi starši. Spremstvo otrok do sedmega leta v šolo ni potrebno v območju umirjenega prometa, če tako dovolijo starši, posvojitelji, skrbniki ali rejniki.

Česa moramo naučiti otroke v vlogi pešcev

Za varnost oziroma preprečevanje nesreč v prometu je izredno pomembna opaznost oziroma vidljivost, zato morajo otroci ponoči in ob zmanjšani vidljivosti med hojo po cesti nositi na vidnem mestu predpisan odsevník, otroci, ki obiskujejo prvi razred, pa na poti v vrtec oziroma šolo in iz nje odsevník, okoli vratu pa rumeno rutico.

Prvo in osnovno pravilo predstavlja obveznost pešcev, da morajo praviloma uporabljati prometne površine, namenjene hoji pešcev. Že iz navedenega je jasno, da praviloma ne smejo hoditi po vozišču ali se na njem zadrževati, prav tako pa nanj ne smejo nenadoma stopiti. Kjer ni pešpoti ali pločnika, morajo hoditi ob levem robu vozišča v smeri hoje ter



lahko uporabljajo največ en meter vozišča, merjeno od roba vozišča. Le izjemoma, če je to varneje – v primeru nepreglednega ovinka, prepada, plazu itd. – lahko za hojo uporabljajo desno stran vozišča v smeri hoje. Pešci, ki zunaj naselja ali v neosvetljenem naselju hodijo ponoči po vozišču ali tik ob njem, kjer ni označene pešpoti, morajo na strani, ki je obrnjena proti vozišču, nositi belo luč ali odsevnik bele barve.

Vozišče morajo prečkati na prehodu za pešce, če je ta od pešca oddaljen manj kot 100 metrov. Vozišča izven prehoda za pešce ne smejo prečkati, kadar sta smerni vozišči fizično ločeni ali ju loči neprekinjena črta. Pomembno je tudi, da vozišče prečkajo brez ustavljanja in po najkrajši poti, preden nanj stopijo, pa se morajo prepričati, ali to lahko storijo varno.

Vozniki in drugi udeleženci v prometu morajo na prehodih za pešce, kjer ni svetlobnih prometnih znakov, ki bi urejali promet, pešcem omogočiti varno prečkanje vozišča, če so ti že na prehodu ali dajejo znak, da želijo prečkati vozišče. Prehodu za pešce se je treba približevati s tako hitrostjo, da se vozilo lahko v primeru prečkanja pešcev pravočasno ustavi. Na prehodu za pešce ter do 5 metrov pred prehodom, na pločniku, na označenem avtobusnem postajališču na vozišču ali manj kot 15 metrov od njega itd. ustavitve in parkiranje ni dovoljeno.

6 Varnost otrok med vožnjo

Otroci v cestnem prometu niso udeleženi le kot pešci, temveč tudi kot kolesarji, kot vozniki oziroma sopotniki na kolesih s pomožnim motorjem, kolesih z motorjem, motornih kolesih, kot potniki v motornih vozilih itd., pri čemer je zaradi hitrosti zagotavljanje njihove varnosti izjemno pomembno.

6.1 Otrok na kolesu

Na kolesu se lahko otroka do osmih let starosti prevaža le, če je na kolesu pritrjen poseben sedež za otroka in je kolo dodatno opremljeno s stopalkami za noge, ki morajo biti prilagojene velikosti otroka.

Do 6. leta lahko otrok vozi kolo le na pešpoti ali v območju umirjenega prometa. Otrok od 6. do 8. leta starosti ter otrok do 14. leta, ki nima opravljenega kolesarskega izpita, lahko v cestnem prometu vozi kolo le v spremstvu polnoletne osebe.

Pravico do samostojne vožnje kolesa v cestnem prometu ima otrok, star najmanj 8 let, ki ima pri sebi kolesarsko izkaznico (ki jo dobi po opravljenem kolesarskem izpitu v osnovni šoli), ter oseba, starejša od 14 let.



Učence, ki prihajajo v šolo s kolesi, se seznanijo o tem, da:

- je obvezna uporaba varnostne čelade,
- mora biti njihovo prevozno sredstvo tehnično brezhibno,
- obstajajo prometno varnejše poti (prometno manj obremenjene)
- je nujno potrebno upoštevati prometne predpise,
- smejo parkirati svoje kolo na njim namenjenem prostoru,
- se kolesarski izpit opravlja v 5. razredu.

6.2 Neorganiziran prevoz otrok v šolo

Starši morajo poskrbeti za kar največjo možno varnost otrok v vozilih. Upoštevati je treba, da otroci sedijo pripeti na zadnjih sedežih. Za mlajše otroke je treba uporabljati avtomobilске otroške sedeže, ki morajo imeti ustrezno homologacijo. Predvsem je pomembno, da avtomobilski otroški sedež pravilno uporabljamo in da upoštevamo navodila proizvajalca ter da poškodovanega avtomobilskega sedeža ne uporabljamo.

Pri prevozu otrok v šolo starši naletijo tudi na problem parkiranja. Parkirati morajo na za to označenih mestih v bližini šole. Parkiranje na pločniku ni dovoljeno.

Vozniki morajo upoštevati, da je v bližini šole omejitev hitrosti 30 km na uro.

6.3 Organiziran šolski prevoz

Zakon o osnovni šoli v 56. členu zagotavlja učencem pravico do brezplačnega prevoza v šolo, če je njegovo prebivališče oddaljeno več kot 4 kilometre od osnovne šole.

Učenci vstopajo oz. izstopajo na avtobus ali kombi na postajališčih in kjer so čim manj ogroženi.

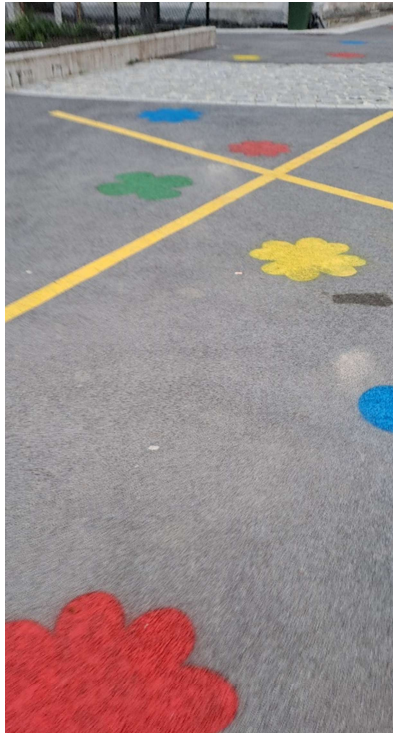
Prevozi učencev v šolo in domov se izvajajo po razporedu, ki je objavljen na spletni strani šole. V šolo se učenci vozači pripeljejo s šolskim avtobusom, s Petrovega Brda pa s kombijem.

Za učence vozače je na predmetni stopnji vsak dan organizirano varstvo vozačev po pouku. Zagotovljeno je tudi spremstvo učencev razredne stopnje na avtobus po pouku.



7 Pešpoti učencev OŠ Simona Kosa Podbrdo

V naselju je v bližini šole varna pot v šolo označena s pisanimi rožami. Učenci prihajajo v šolo peš samo iz dveh smeri: »spodnjega« in »zgornjega« dela naselja.



7.1 Nevarna mesta na šolskih poteh

Za učence vozače so nevarna vsa vstopna mesta na avtobusnih postajališčih.

Nevarna mesta v bližini šole:

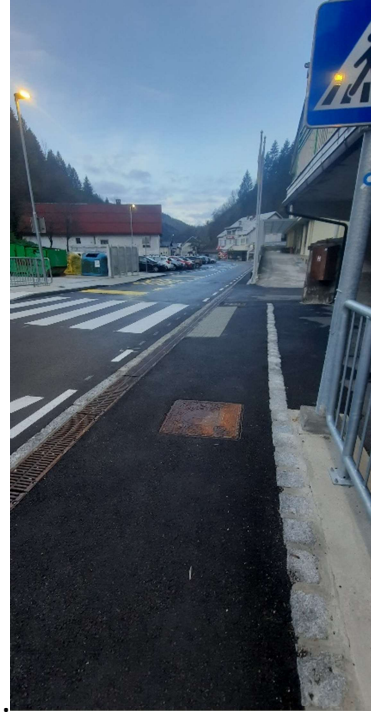
1. potopni pločnik na ozkem delu naselja
2. oznaka ŠOLA preblizu šolske stavbe
3. prehod čez cesto pri vrtcu
4. ozek del med parkiriščem in hišo v centru naselja
5. prečkanje ceste brez prehoda za pešce



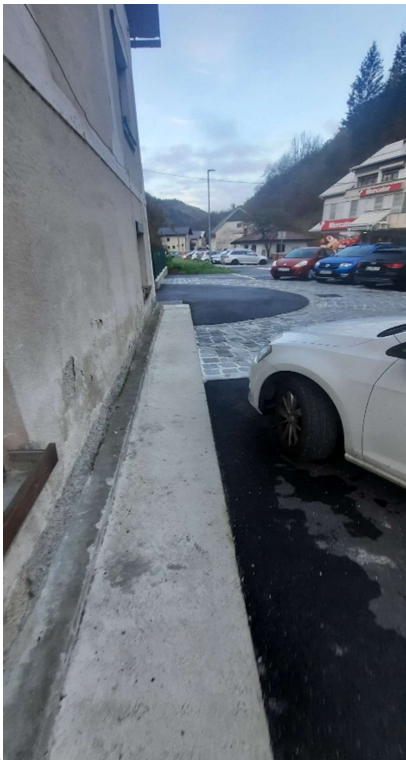
1.



2.



3.



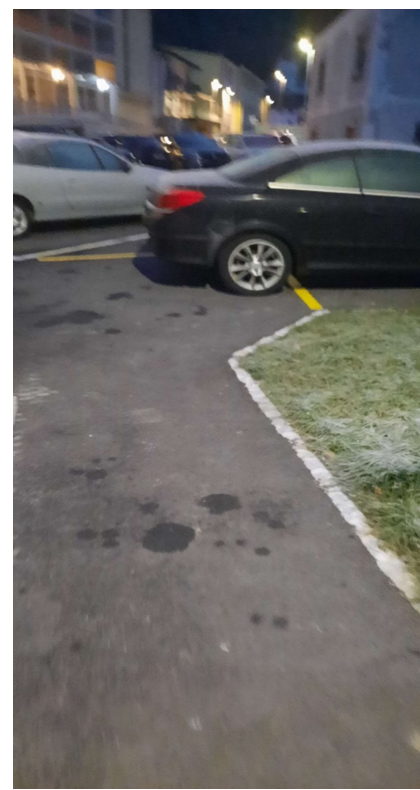
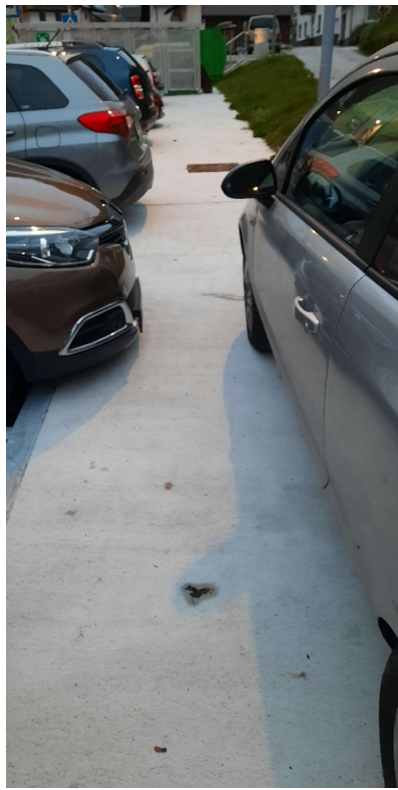
4.



5.



Velika težava so tudi avtomobili, parkirani na pločnikih in mestih, kjer parkiranje ni dovoljeno.



8 Vzgojno-izobraževalno delo za zagotavljanje večje prometne varnosti učencev Osnovne šole Simona Kosa Podbrdo

- Začetek šolskega leta – sodelovanje z občinskim SPVCP – Suzana Torkar Panjtar.
- Učenci 1. razreda dobijo na začetku šolskega leta rumene rutice in kresničke, starši pa knjižico Prvi koraki v prometu, ki jim je v pomoč pri prometni vzgoji otrok.
- Na 1. roditeljskem sestanku v 1. razredu je ena točka namenjena prometni varnosti.
- Učiteljice peljemo učence od 1. do 5. razreda na poučni sprehod in jih poučimo o varnem prečkanju ceste. Prisoten naj bo tudi policist.
- Razredniki oz. spremljevalci otrok na ekskurzijah, kulturnih in naravoslovnih ter športnih dneh opozarjajo otroke na pravila pri vstopu in izstopu iz vozila (avtobus, vlak) in pravilno obnašanje na cesti.
- Kadar se organizira šolski izlet ali ekskurzija z avtobusom, se o tem obvesti policijo.



- Vključevanje v prometne akcije, ki so organizirane s strani državnega ali pa občinskega SPV-ja.
- Izvedba kolesarskega izpita za učence 5. razreda.
- Sodelovanje v drugih preventivno vzgojnih programih, vezanih na prometno varnost.

8.1 Akcije in izpiti za zagotavljanje večje prometne varnosti učencev

RUMENA RUTICA

Akcija je namenjena prvošolcem in drugošolcem. Poteka skozi vse leto. Učence in starše prvošolcev natančno seznanimo s prometno varnostnim načrtom šole in varnimi potmi v šolo ter opozorimo na kritične točke. Prvošolci in drugošolci prihajajo in odhajajo v šolo v spremstvu staršev oz. odrasle osebe.

PRVI ŠOLSKI TEDEN

Izvaja se okrepljen policijski nadzor prometa v širši okolici šole. Lahko so prisotni tudi prostovoljci.

BODI (PRE)VIDEN

Z akcijo spodbujamo in navajamo učence k uporabi kresničk in oblačil z odsevniki. Ob slabi vidljivosti, v mraku in ponoči kot pešci naj obvezno nosijo kresničko ali drugo odsevno telo, in sicer na vidnem mestu, na strani, ki je obrnjena proti vozišču. Učenci 4. razreda pišejo na to temo starejšim ljudem.

BISTRO GLAVO VARUJE ČELADA

Z akcijo spodbujamo dosledno uporabo čelade pri kolesarjih in motoristih.

TEDEN MOBILNOSTI

V tem tednu učence spodbujamo, da v šolo hodijo peš.

TEHNIČNI PREGLED KOLES

Ko izvajamo praktični del kolesarskega izpita, je prisoten tudi medobčinski redar, ki pregleda kolesa in opozori na pomanjkljivosti. V kolikor je kolo brezhibno, se izda nalepka »varno kolo«.



KOLESARSKI IZPIT

Usposabljanje za vožnjo kolesa obsega: teoretično usposabljanje in praktično vožnjo po spretnostnem poligonu ter praktično vožnjo na cesti (v 5. razredu).

Z uspešnim izkazanim znanjem si pridobijo izkaznico o opravljenem kolesarskem izpitu. Starši s podpisom izkaznice potrdijo, da bodo skrbeli za tehnično ustreznost kolesa in da dovolijo kolesarjenje na javnih prometnih površinah.

PROGRAM JUMICAR

V sodelovanju s SPVCP Tolmin organiziramo za učence od 1. do 5. razreda spretnostno vožnjo z avtomobilčki po poligonu s pravo cestno ureditvijo. Na zanimiv način se poučijo o prometnih pravilih in o upoštevanju le-teh v cestnem prometu. Učenci se programa Jumicar udeležijo enkrat do dvakrat v času šolanja od 1. do 5. razreda.

POLICIST – VODJA POLICIJSKEGA OKOLIŠA

Sodelujemo s policistom, kadar je potrebno sodelovanje.

8.2 Prometna varnost pri organizaciji šolskih izletov in ekskurzij

Šola za šolske izlete in ekskurzije naroči avtobusni prevoz pri avtobusnem ponudniku. Ta poskrbi in zagotovi varno prevozno sredstvo, ki ustreza vsem prometno varnostnim predpisom. Šola posrbi za ustrezno število spremljevalcev na avtobusu, normativ je najmanj en odrasli spremljevalec na 15 učencev. Dan ali dva pred odhodom šola obvesti o ekskurziji tudi policijo, ki preveri ustreznost vozila oz. voznika.

Spremljevalci poskrbijo, da učenci pravilno in varno uporabljajo prometne površine in prevozna sredstva. Razporedijo se med učence na začetku, v sredini in na koncu skupine. Spremljevalci poskrbijo, da učenci med vožnjo ne motijo voznika, sedijo na svojih sedežih, so pripeti z varnostnim pasom in s svojim vedenjem ne ogrožajo sebe in drugih.

9 Zaključek

O načrtu šolskih poti razpravljajo učenci pri razrednih urah.

Z načrtom šolskih poti so seznanjeni učitelji in učenci šole, svet staršev, SPVCP Tolmin in Policija Tolmin.